

# Unidad 1.

## Cuerpos celestes en el universo

### ¿Qué aprenderás en esta unidad?

- El planeta Tierra
- Movimiento de rotación
- Cuerpos celestes que se observan desde la Tierra

#### Escucho a mi docente.

1. Escribo en las líneas **día** o **noche**, según el momento que se muestra en cada imagen.



---

---

---

Deben escribir la palabra "noche".



---

---

---

Deben escribir la palabra "día".

# Lección 1. El planeta Tierra es un cuerpo celeste

## A. Exploro

Escucho a mi docente y comento.

1. Escribo **Sí** o **No** en el cuadro.

Características	Tierra	Luna
Tiene suelo	Sí	Sí
En ella crecen plantas	Sí	No
Los seres vivos pueden respirar aquí	Sí	No
Aquí viven animales	Sí	No
Hay abundante agua líquida	Sí	No

## B. Conozco el tema

Escucho la información.

### El planeta Tierra es un cuerpo celeste

En el espacio hay muchos **cuerpos celestes** o **astros**, como las estrellas, y los planetas y sus satélites.

El cuerpo celeste donde vivimos es el planeta Tierra. Aquí la vida es posible porque hay agua, aire y tierra. Además, no es ni muy caliente ni muy frío.

La Tierra es el único astro, hasta donde se sabe, en el que existen seres vivos. ¡Debemos protegerla!



## C. Comprendo la información

### Escucho a mi docente y comento.

#### 2. Pinto el planeta Tierra según la clave.

Se espera que el estudiante pinte de azul las partes en las que hay agua, y de verde, las áreas en las que está la palabra "tierra".

De ■ el agua.

De ■ la tierra.



a. Menciono dos seres vivos que habitan en la tierra y dos que viven en el agua. R. T.: En la tierra: ser humano y orquídea. En el agua: pulpo y ballena.

3. Explico, en forma oral, por qué en la Tierra viven plantas y animales, pero no pueden vivir en otros astros. R. T.: En la Tierra los seres vivos cuentan con lo necesario para vivir, como aire y agua.

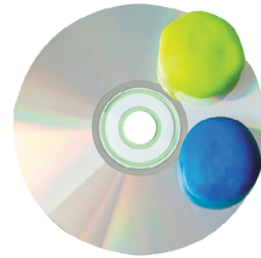
## D. Aplico mis conocimientos

### Escucho a mi docente y comento.

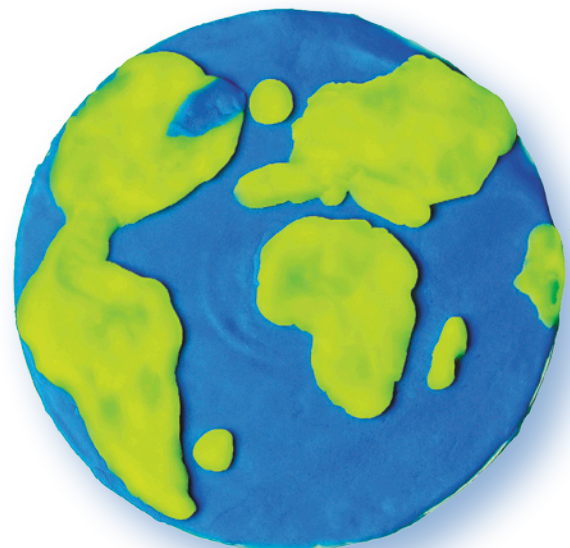
4. Confecciono una manualidad del planeta Tierra con la ayuda de un adulto.
  - a. Consigo los siguientes materiales.

#### Lista de materiales

- Goma
- Crayolas
- Trozos de papel usado o plastilina
- Un disco compacto (CD) viejo o un plato de cartón



- b. Ordeno los materiales sobre la base (el CD o el plato), de manera que se vean las partes con agua y tierra. Uso trozos de papel azul para representar el agua, y papel verde y café para la tierra. También puedo usar plastilina en vez del papel.
- c. Una vez que sé dónde van los materiales, pego los trozos de papel o coloco la plastilina sobre la base. Puedo agregar detalles con crayolas o plastilina.



# Lección 2. Movimiento de rotación de la Tierra

## A. Exploro

Escucho a mi docente.

1. Recorto las imágenes de las actividades de la página 157.
  - a. Las pego según el momento del día en que se realizan.

Niña pintando, personas tendiendo ropa, niño en la escuela y niños patinando.



Día

Niña leyendo de noche, niños en la playa, niña durmiendo y familia observando película.



Noche

## B. Conozco el tema

Escucho la información.

### Movimiento de rotación de la Tierra

Aunque no podemos sentirlo, la Tierra siempre se está moviendo. El planeta **rota** o **gira sobre sí mismo**, como si fuera un trompo. Una vuelta completa le toma **24 horas**.

Al girar, unas partes de la Tierra están **iluminadas** por el Sol: es de **día** en esos lugares. Otras partes **no están iluminadas**: es de **noche** en esas zonas.

## C. Comprendo la información

Escucho a mi docente.

2. Escribo, en las líneas, **día** o **noche**, según corresponda.

En la parte de la Tierra que no da al Sol es de

noche

En la parte de la Tierra que está de cara al Sol es de

día

The diagram shows a globe of Earth divided vertically. The left side is illuminated by a bright sun, representing daytime, with a yellow sun, blue sky, and white clouds. The right side is in shadow, representing nighttime, with a dark blue sky, white clouds, a crescent moon, and several yellow stars. Two text boxes with dropdown arrows are positioned on either side of the globe, each containing a blank line and a word to be selected: 'noche' on the right and 'día' on the left.

## Escucho a mi docente.

3. Copio las palabras para completar las oraciones.

24 horas

día

noche

Tierra

- La Tierra gira sobre sí misma.
- Una vuelta completa de la Tierra dura 24 horas.
- En las partes de la Tierra que están iluminadas por el Sol es de día.
- En los sitios no iluminados es de noche.

## D. Aplico mis conocimientos

### Escucho a mi docente.

4. Efectúo una demostración de cómo se produce el día y la noche. Consigo una linterna, un palito (puede ser un palillo de dientes) y una fruta pequeña y suave, como una uva o una fresa.

- Inserto el palito en la fruta; esta representa la Tierra en esta demostración.
- Enciendo la linterna, que representa el Sol. Dirijo la luz hacia la fruta. Observo cuáles partes se iluminan (día) y aquellas que no (noche).
- Lentamente roto el palillo para simular el movimiento de rotación del planeta. Observo la manera en que cambia la porción iluminada a medida que gira. Explico por qué una parte se ilumina y la otra permanece a oscuras.



R. T.: Al girar, unas partes están iluminadas porque quedan de frente a la fuente de luz (el Sol). Otras partes quedan a oscuras porque la luz no alcanza esas zonas.

# Lección 3. Los cuerpos celestes que se observan desde la Tierra

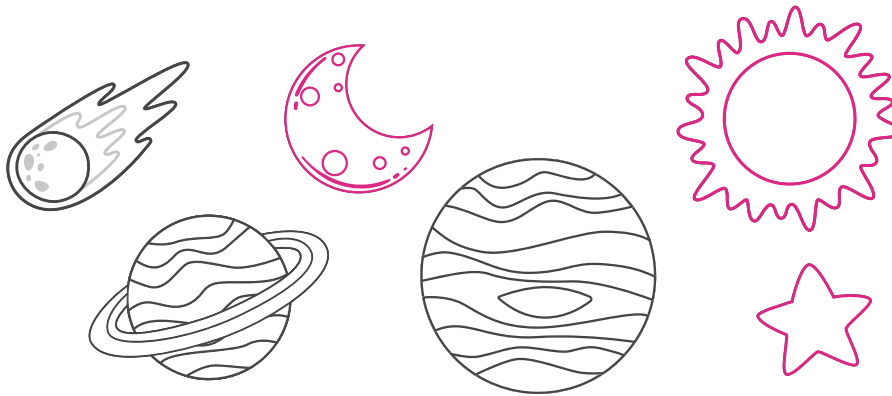


En la etnia guna hay muchas personas albinas. Ellas tienen la piel, el cabello y los ojos muy claros. En el pasado se creía que eran "nietos del Sol" o "hijos de la Luna".

## A. Exploro

Escucho a mi docente.

1. Observo las siguientes imágenes de astros.
  - a. Pinto los que he observado. R. T.:



## B. Conozco el tema

Escucho la información.

### Los cuerpos celestes que se observan desde la Tierra

Desde la Tierra podemos observar otros astros en el cielo. Dos de ellos son la Luna y el Sol.

La Luna es el **satélite natural** de nuestro planeta. Es un astro rocoso, con muchos **cráteres**, de menor tamaño que la Tierra.

El Sol es la **estrella** más cercana a nuestro planeta. Está formado por gases. Nos da luz y calor. Es mucho más grande que la Tierra.

### Escuela inclusiva



Las personas albinas tienen una piel y unos ojos muy sensibles a la luz del Sol. Investigo qué le puedo recomendar a una persona albina para proteger su piel y sus ojos.

## Escucho a mi docente.

- Escucho la información sobre los momentos del día en que se observan la Luna y el Sol.

Por el movimiento de la Tierra, el Sol parece que se mueve a través del cielo. En la **mañana** sale el Sol. Al **mediodía** lo vemos en su punto más alto. En la **tarde**, se ve al Sol bajando hasta que ya no lo vemos más.

De **noche** se ven en el cielo la Luna y muchas estrellas. La Luna no tiene luz propia. Brilla porque refleja la luz que recibe del Sol.

## C. Comprendo la información

### Escucho a mi docente.

- Uno con una línea cada astro con su descripción.

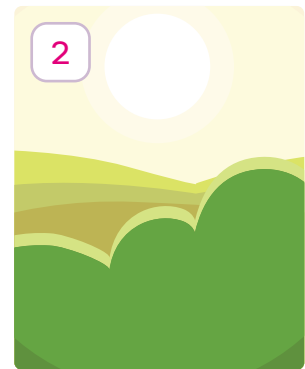
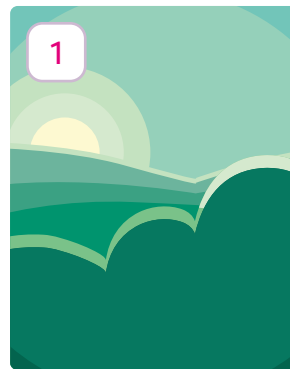
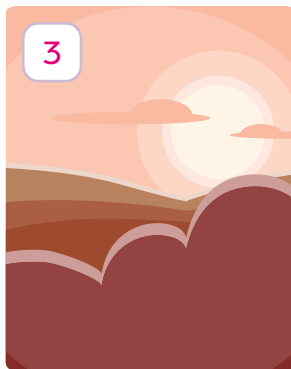


Es mucho más grande que la Tierra. Está formado por gases. Recibimos su luz y su calor.

Su tamaño es menor que el de la Tierra. Es un astro rocoso. Tiene muchos cráteres.

## Escucho a mi docente.

4. Escribo en los recuadros los números del 1 a 4, según la sucesión de los momentos del día (la mañana es el número 1).



## D. Aplico mis conocimientos

### Escucho a mi docente y comento.

5. Descubro algunas características de las sombras.
- Consigo papel blanco, un juguete u otro objeto pequeño y lápices de colores o crayolas.
  - En una mañana, coloco el papel en el piso o sobre una mesa al aire libre, donde reciba luz solar.
  - Pongo el objeto sobre el papel, de manera que bloquee la luz y se forme una sombra. Trazo el contorno de la sombra que se formó. Relleno con color el interior.
  - Al mediodía, realizo los pasos c, d y e.
  - En la tarde, vuelvo a realizar los pasos c, d y e.
  - Comparo el tamaño y la forma de las tres sombras. Describo las diferencias que observé.



Recuerda usar protección contra los rayos del sol.



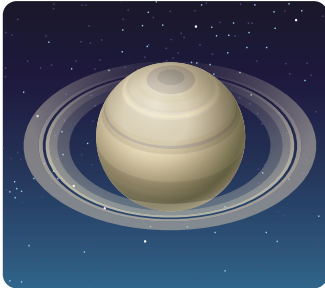
## Evaluación sumativa

Escucho a mi docente.

Circulo la letra que indica la opción correcta.

1. ¿En qué cuerpo celeste hay aire para respirar?

A)



B)



C)



2. ¿Qué característica de la Tierra permite la vida?

A) Tiene un satélite natural.

B) Hay agua en estado líquido.

C) Es muy fría a veces, y otras veces es muy caliente.

3. ¿Qué tipo de astro es la Luna?

A) Es un planeta.

B) Es una estrella.

C) Es un satélite natural.

Coloco la letra en la imagen correspondiente.

A. Sol

B. Día

C. Noche

